

# 駿台 atama+ 共通テスト模試 駿台 atama+ プレ共通テスト オンライン受験の手引き

2025年4月14日時点版

本資料は、「駿台 atama+ 共通テスト模試」、「駿台 atama+ プレ共通テスト」のオンライン受験の流れを記載しています。画面レイアウトなどの詳細は変わる可能性がありますのでご了承ください。

## <お問合せ先に関して>

◇受験に必要なアクセスキーを忘れた場合、問題や解説、WEB 返却、個人成績表に関して：  
駿台全国入試模試センター

[【お問い合わせフォーム】模試について](#)

TEL : 03-5911-3310

電話受付時間：月～金 9：30～17：00（土・日・祝・休日、12/31～1/3 を除く）

お問い合わせフォームの対応（返答）時間も上記に準じます。

◇受験時の操作方法・不具合に関して：

atama plus 株式会社：atama plus ヘルプセンター：<https://atamamoshi.zendesk.com/hc/ja>

◇I-SUM Club 会員登録やログインに関して：

I-SUM サポート

[【お問い合わせフォーム】I-SUM Club ログイン・会員登録について](#)

サポート対応時間：月～土 9：00～17：00（日曜・祝休日、12/30～1/3 を除く）

※お問い合わせの回答はメールでいたします。順次対応させていただきますが、お問い合わせの内容によっては、お時間を頂戴する場合がございます。

※ご利用の際には、会員様の確認をさせていただくため、「お名前」「ご住所」「電話番号」「生年月日」を必ずご入力いただき、「お問い合わせ内容」につきましても詳細にご入力をお願いいたします。

## <受験開始可能環境>

■パソコン（Windows / mac / Chromebook）

OS：Windows10 以降 / macOS Catalina 以降 / Chrome OS 最新版

ブラウザ：Chrome / Edge / Safari（いずれも最新版）

画面解像度：1280 x 720 pix 以上

■タブレット（iPad / Android）

iPad OS14 以上：ブラウザ Safari 最新版

Android9 以上：ブラウザ Chrome 最新版

1. 下記の URL から対象となる試験を選択し、受験番号、アクセスキーを入力してください。

<https://moshi.atama.plus/>

2. 利用環境を確認のうえ、チェックを入れて次に進みます。

駿台 | atama+ 共通テスト模試

受験番号 test86627342    プライバシーポリシー    ログアウト

### 利用環境の確認

受験にあたり、お使いの環境（OS・ブラウザ）が受験可能環境を満たしているか確認してください。  
 受験可能環境以外では、動作や表示に不具合が生じるなど、快適に受験できない可能性があります。  
 ※Windows 10のタブレットモード、Windows 8.1のModern UIはご利用いただけません。

#### 1 受験可能環境について

### 受験環境についての確認事項

- ブラウザが最新バージョンでない場合、動作に不具合が生じる可能性があります。最新バージョンにアップデートしてから受験してください。
- ブラウザの拡大率が100%になっていることを確認してください。拡大率が100%以外の場合、表示や動作に不具合が生じる可能性があります。
- 安定した通信環境のもとで受験してください。無線接続（デザリング接続を含む）で受験する場合、通信環境の影響で受験が中断する可能性があります。
- 本サイトは、受験可能環境を満たしていれば、端末のスペックに関わらず動作する見込みです。ただし、端末によって動作が遅くなる可能性があります。あらかじめご了承ください。
- 音声の再生ができない場合、英語（リスニング）の受験はできません。音声再生できるPCまたはiPadで受験してください。  
 なお、英語（リスニング）の試験開始前にテスト音声の再生確認ができます。

### 事前の準備について

- パソコンで受験される場合は、マウスの使用を推奨します。マウスを使用しない場合でも、試験時間の延長や書き直しなどの配慮は一切行いません。
- iPadで受験される場合は、Apple Pencilなどのスタイラスペンを使用するとより快適にご利用いただけます。
- 使用する端末は通知機能をオフにするなど、試験に集中できる環境を整えてください。
- 英語（リスニング）を受験される方は、イヤホン・ヘッドホン装着するなど、音声が適切に聞き取れる環境を整えてください。
- 筆記用具、計算用紙を用意してください。机の上には、パソコン・マウス・iPad・スタイラスペン・筆記用具・計算用紙・イヤホンまたはヘッドホン・時計以外のものを置いてはいけません。事前印刷できる科目の受験時は、印刷した用紙も可とします。
- 模試の受験に利用するブラウザ以外のアプリケーションは終了してください。
- 試験中に充電切れが起こらないよう、十分にご注意ください。



パソコン  
+ マウス



iPad  
+ スタイラスペン



通知オフ



イヤホン



時計



筆記用具



計算用紙  
印刷物

### 目の疲れを軽減するための準備

- パソコンまたはタブレットの画面を、まぶしすぎない適度な明るさに調整してください。
- 周囲の明るさは、印刷物の文字が無理なく読める程度の明るさを確保してください。
- 室内の照明が画面に映り込まないよう、位置を調整してください。
- 窓がある場合は、外からの光が直接目に入ったり画面に反射したりしないよう、ブラインドやカーテンで調節してください。
- 画面を見やすい角度となるよう調整し、目から40cm以上の距離を取れるようにしてください。
- 目の疲れを感じた際には、次の科目の受験をする前に10～15分程度の休憩を設けてください。

上記の記載事項をすべて確認し、同意しました

次の画面に進む

3. 事前印刷の案内に進みます。

※印刷ができない場合は、印刷用 PDF の内容を手元のメモ用紙等に手書きで書き写すなど、ご自身での事前準備をお願いします。

印刷ができない場合でも、採点の優遇等の考慮はできませんのでご了承ください。

## 英語（リスニング）、数学①、数学②、理科（物理基礎）を受験する方へ

英語（リスニング）、数学①（数学I、数学A）、数学②（数学I、数学②（数学II、数学B、数学C））、理科（物理基礎）では、表・グラフへ書き込み問題が含まれます。オンライン模試では、画面上での書き込みが難しい場合を想定し、該当箇所を事前に印刷できます。

事前印刷をご希望の方は、印刷用PDFを印刷してください。カラー印刷は不要です。

各コンビニで印刷も可能です。（白黒印刷料金：英語（リスニング）80円、数学①（数学I、数学A）100円、数学②（数学I）100円、数学②（数学II、数学B、数学C）40円、理科(物理基礎) 20円)

※この画面は、受験期間中いつでも表示することができます。該当科目の受験開始前までに印刷を完了してください。

**自分で印刷**

**コンビニで印刷（ネットワークプリントサービス）**

①ファミリーマート・ローソンなどに設置されたシャープマルチコピー機のタッチパネルから「プリントサービス」を選択後、「ネットワークプリント」を選択してください。

②ユーザー番号に **ATAMA20201** と入力し、「次へ」を押してください。

③印刷したい科目のPDFを選択し、画面の表示に従って操作して印刷を完了してください。

※店舗によって印刷方法が異なる場合があります。詳しいご利用方法は「[@コンビニエンスストアで印刷 > 文書プリントの印刷方法](#)」の項目を確認ください。（会員登録やファイルの登録は不要です。）

※セブンイレブンのネットプリントには対応しておりません。ネットプリントで印刷をご希望される方は、ご自身で利用手続きをお願いいたします。

**注意事項**

※印刷ができない場合は、印刷用PDFの内容を手元のメモ用紙等に手書きで書き写すなど、ご自身の事前準備をお願いいたします。

次の画面に進む

## 4. プライバシーポリシーの確認をし、問題なければ口にチェックをいれて次に進みます。

### プライバシーポリシーへの同意

受験を開始するためにプライバシーポリシーに同意してください。

個人情報の取扱いについて（必ずお読みになり、同意のうえ、ご受験ください）

駿台予備学校（以下「駿台」といいます）およびatama plus株式会社（以下「atama plus」といいます）では、取得した個人情報（個人データおよび保有個人データを含みます）を厳密に取り扱い、適正な管理を実施するとともに、以下のとおり共同利用します。データ処理、資料の発送等に際しましては、外資業者に個人データの取扱いを委託する場合がございます。この場合においても委託先について適切な管理をいたします。また、ご本人の同意なく第三者に個人データを提供することはありません。

< 共同利用される可能性がある個人データの項目 >

- 1) 氏名
- 2) 学年
- 3) 文理選択
- 4) 受験番号
- 5) 志望校登録情報
- 6) 模試の解答等、受験結果

プライバシーポリシーに同意する

次へ進む

## 5. 受験期間外の場合は下記の画面になります。

受験期間初日の午前6時以降にアクセスすると、受験が可能です。

現在は受験可能期間外です。受験可能期間は5/10(土)～5/26(月)です。

受験番号 test63131139 さん

- 受験可能期間は5/10(土)～5/26(月)、解答開始可能時間は0:00～0:00です。この日程・時間内で、自由に受験できます。
- 推奨時間割は [こちら](#) です。(好きな科目順で受験することも可能です。)
- すべての科目を受験する必要はありません。志望大学の入試科目に合わせて試験科目を選択してください。
- 英語(リスニング)、数学Ⅰ(数学I)、数学Ⅱ(数学II)、数学Ⅲ(数学III)、数学Ⅳ(数学IV)、数学Ⅴ(数学V)、理科(物理基礎)では、書き込み用の問題用紙を事前に印刷できます。詳細は[こちら](#)を確認してください。
- 共用パソコンをご利用の方は[こちら](#)の注意事項を確認してください。
- 個人成績表の返却については[こちら](#)を確認してください。

[解答操作の練習へ](#)

6. 「オンライン模試の特徴」が表示され、確認後、「閉じる」を押します。



7. 受験したい科目の「試験に進む」を押します。

受験番号 test63131139 さん

[オンライン模試の特徴](#) [受験を完了する](#)

- 受験可能期間は5/10(土)～5/26(月)、解答開始可能時間は0:00～0:00です。この日程・時間内で、自由に受験できます。
- 推奨時間割は [こちら](#) です。(好きな科目順で受験することも可能です。)
- すべての科目を受験する必要はありません。志望大学の入試科目に合わせて試験科目を選択してください。
- 英語(リスニング)、数学Ⅰ(数学I)、数学Ⅱ(数学II)、数学Ⅲ(数学III)、数学Ⅳ(数学IV)、数学Ⅴ(数学V)、理科(物理基礎)では、書き込み用の問題用紙を事前に印刷できます。詳細は[こちら](#)を確認してください。
- 受験を中断する方(=まだ受験したい科目が残っている方・翌日以降も試験を続ける方)は、「ログアウト」をしてください。再度ログインすると、受験を再開できます。
- 受験したい科目をすべて受験し終えたら、「受験を完了する」ボタンから受験を完了してください。受験を完了すると、全科目の問題、解答・解説を確認できます。受験を完了しないまま受験可能期間を終えた場合は、その時点で受験完了とみなします。
- 共用パソコンをご利用の方は[こちら](#)の注意事項を確認してください。
- 個人成績表の返却については[こちら](#)を確認してください。

試験科目

教科・科目	出題科目	時間(配点)	
英語(リーディング)		80分(100点)	<a href="#">試験に進む</a>
英語(リスニング)		30分(100点)	<a href="#">試験に進む</a>

英語(リスニング)を受験される方は一部を事前に印刷できます。

## 8. 注意事項を確認し、解答操作の練習に進みます。

駿台 | atama+ 共通テスト模試

受験番号 test06627342

英語（リーディング） (80分・100点)

### 解答上の注意

解答、解答用紙の解答欄にマークしなさい。

例えば、10 と表示のある問いに対して ④ と解答する場合は、次の(例)のように解答番号 10 の解答欄の ④ にマークしなさい。

(例)

		解 答 欄								
		1	2	3	4	5	6	7	8	9
10		①	②	③	④	⑤	⑥	⑦	⑧	⑨

### 事前の準備について

- パソコンで受験される場合は、マウスの使用を推奨します。マウスを使用しない場合でも、試験時間の延長や解き直しなどの配慮は一切行いません。
- iPadで受験される場合は、Apple Pencilなどのスタイラスペンを使用するとより快適にご利用いただけます。
- 使用する端末は通知機能をオフにするなど、試験に集中できる環境を整えてください。
- 英語（リスニング）を受験される方は、イヤホン・ヘッドホンを装着するなど、音声が適切に聞き取れる環境を整えてください。
- 筆記用具、計算用紙を用意してください。机の上には、パソコン・マウス・iPad・スタイラスペン・筆記用具・計算用紙・イヤホンまたはヘッドホン・時計以外のものを置いてはいけません。事前印刷できる科目の受験時は、印刷した用紙も可とします。
- 模試の受験に利用するブラウザ以外のアプリケーションは終了してください。
- 試験中に充電切れが起こらないよう、十分ご注意ください。
- ブラウザの拡大率を100%に調整してください。



パソコン  
+ マウス



iPad  
+ スタイラスペン



通知オフ



イヤホン



時計



筆記用具



計算用紙  
印刷物

### 【重要】次へ進む前に、以下を確認してください。

- 次のページでは、解答操作の練習を行います。事前に、ブラウザの拡大率を100%に調整してください。100%以上に設定されている場合、表示や動作に不具合が生じる可能性があります。
- 試験中に充電切れが起こらないよう、十分ご注意ください。

[ホームに戻る](#)

[解答操作の練習に進む](#)

## 9. 操作の練習では、練習内容が記載されています。

すべて読み、練習するのに5分ほど必要です。(練習に制限時間はありません)

なお、2科目め以降はスキップできます。

駿台 | atama+ 共通テスト模試

### 解答操作の練習 【全科目共通】

2021年12月版

画面に表示される指示に従い、解答操作の練習を行ってください。指示と異なる操作を行うと、正しく練習できない場合があります。

※印刷用紙を、受験日から1週間前までに、必ず全ての科目を印刷してください。

ページ移動の基本	1
もくじからのページ移動	2
シークバーからのページ移動	7
マークシートの表示方法	8
解答手順	10
ツールバーの各種機能	14
右クリックメニュー	15
書き込みツール	16
表示の拡大・縮小	18
その他の機能	20
流れを軽減するために	22
理解度チェックリスト	24

解答操作の練習

#### ページ移動の基本

ページ移動を選択して以下の操作をすると、ページを左右に移動できます。

**パソコンでは**

- 画面を左右にドラッグします。
- 矢印キーの左右でもページを移動できます。
- マウスホイールでもページを移動できます。

**タブレットでは**

- 画面を左で右にスワイプします。

※Apple Pencilなどのスタイラスペンを利用する場合も、ページの移動は数でスワイプしてください。

実際に操作を試してみましょう  
→ ページの移動を試してみましょう。

操作を試して理解できたら、次のページへ進みましょう

駿台 | atama+ 共通テスト模試

### もくじからのページ移動

画面上にあるもくじから項目を選択すると、その先頭ページに移動します。

もくじの項目は、画面の右側にある場合、画面左上にあるもくじから項目を選択すると、その先頭ページに移動します。

①: 受験開始前、表示する科目を選択します

②: もくじを選択すると、科目が選択できます

右下のボタンを押すとマークシートが出ます。



(PC 受験時のみ) マークシートはマウスが乗っているときのみ表示され、マウスを外すと透明になります。

常にマークシートを表示させたい場合は、マークシート右上の「常に表示」の灰色のボタンを押し、オレンジ色にします。また、設問数とマークシート解答欄数は同じになります。



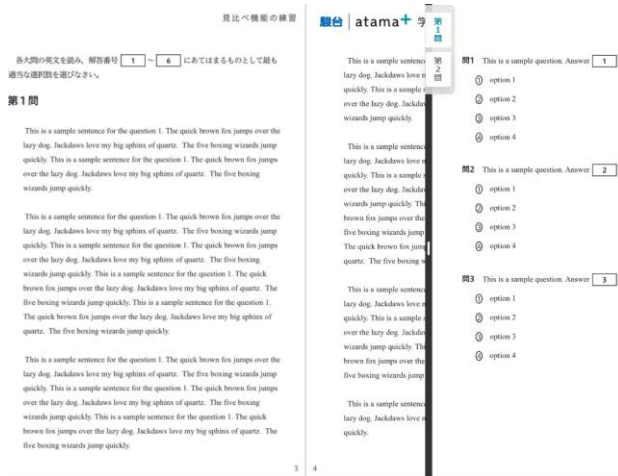
10. 目が疲れやすいという声への対応として、背景色を変更できる機能もあります。「…」から変更できます。



11. 右の「…」から「解答操作の練習を終了」を押すと、練習が完了します。



12. 「見比べ機能」のある科目には「見比べ機能」の説明が続きます。本文と設問を見比べながら解答することができます。



13. 練習を終えると、注意事項が表示されます。

なお、受験中に通信トラブルが合った場合、リスニング含め、公平性の観点からやり直し等の優遇措置は出来ませんので、ご注意ください。

注意事項

1. マークシートに正しくマークされていない場合は、採点できません。
2. 問題は37ページまであります。
3. 不正行為に対しては厳正に対処します。

web受験にあたって

受験前の準備について

- 安定した通信環境のもとで受験してください。無線接続（テザリング接続を含む）で受験する場合、通信環境の影響で受験が中断する可能性があります。動作不良・ネットワーク不良等による時間延長・書き直し・再受験はできません。
- 筆記用具・計算用紙・時計を準備してから解答を開始してください。辞書を使いながら解答したり、インターネットで検索しながら解答してはいけません。

受験について

- 「試験開始に進む」ボタンを押すと、問題データ・問題音声（英語（リスニング）のみ）の準備が始まり、準備が完了すると「試験を開始」ボタンが表示されます。「試験を開始」ボタンを押すと問題表示・音声再生（英語（リスニング）のみ）がスタートし、制限時間のカウントが開始されます。解答開始後の中断・やり直しはできません。
- 受験中に、ブラウザを閉じたりページを更新したりしてはいけません。解答や書き込みが復元されない場合があります。また、音声の再生中にページを更新したり、音声を操作してはいけません。
- 会場受験と同一の問題を使用している都合上、一部の科目で問題のページ番号が途中から始まっている場合があります。不具合ではないので、気にせず解答してください。
- 画面解像度によっては問題の文字が読み取りにくい場合があります。文字が読み取れるよう問題を拡大表示して解答してください。

マークシート提出と制限時間について

- 解答が完了したら、マークシート提出ボタンを押してください。解答データ・書き込みデータがサーバーに送信され、該当科目の試験が終了となります。マークシート提出後の解答確認・解答修正はできません。
- 制限時間を迎えると強制的に解答終了となります。時間に余裕を持ってマークしてください。なお、英語（リスニング）は、問題音声の再生終了と同時に解答終了となります。ただし、音声の再生中にページを更新したり、音声を操作した場合は、音声再生終了前に解答終了となる場合があります。その場合でも書き直し・再受験や得点の差はできません。
- ブラウザを閉じたりページを更新したりしても、制限時間のカウントは継続されます。またパソコン上の時計の時間を変更しても、制限時間は変わりません。

模擬試験の問題および解答解説は著作権物です。これらの掲載内容を無断でコピーしたり、Web上に掲載するなどの行為は、著作権法で認められる場合を除き違法であり、固くこれを禁じます。

上記の記載事項をすべて確認し、同意しました

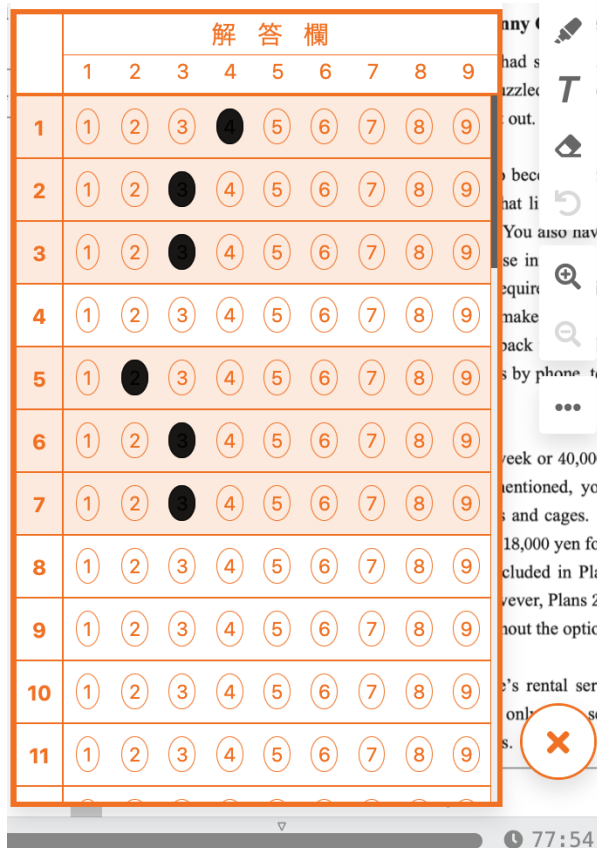
ホームに戻る

試験開始に進む

14. 「試験開始に進む」を押すと下記画面になります。まだ制限時間はスタートしていません。



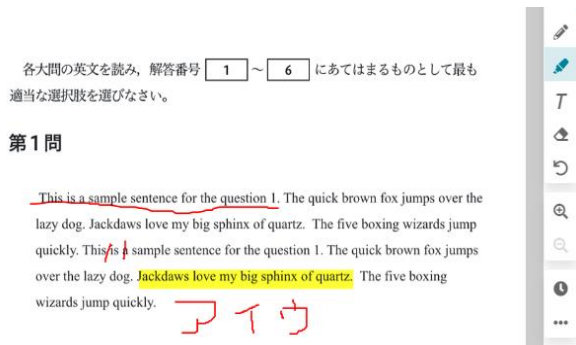
15. 「試験を開始」を押すと制限時間がカウント開始され、解答可能になります。画面右端 最下部 (マークシートの下) の時計アイコンをクリックすることで残り時間を確認できます。





16. ペン（赤）やマーカー（黄線）、テキストによる書き込みができます。これらの書き込みツールは画面右端、及び右クリックで確認できます。

書き込み情報は、受験後に閲覧可能です。自分が解いた履歴を見返すことができます。



### ※書き込みツールの説明

**書き込みツール**

画面に書き込むことができます。  
書き込んだ内容は受験完了後にも見返せます。

	<b>ペン</b> …… ペンで自由に書き込めます。
	<b>マーカー</b> …… マーカーで縦と横の直線を書き込めます。
	<b>テキスト</b> …… 各科目のマークシートにある英数字・符号を書き込めます。
	<b>消しゴム</b> …… 書き込みを消せます。
	<b>取り消し</b> …… 書き込みをひとつ前の段階に戻せます。

※書き込みを終え、ページを移動したいときはを選択してください。

※Apple Pencilなどのスタイラスペンで操作した場合は、を選択したままでも『ペン』での書き込みが可能です。

17. 最下部にスクロールバーがあります。任意の場所をタップすることでそのページにジャンプできます。なお、▽は各大問の位置を表す目印です。

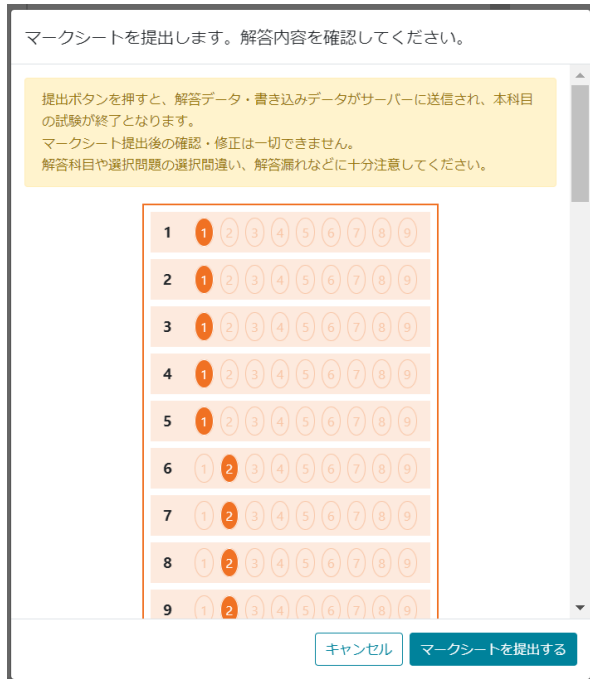


18. 制限時間が終了するか、または時間内に自ら画面右端の「…」の「マークシートを提出」ボタンを押すことで、解答を提出できます。

提出後は修正等ができません。

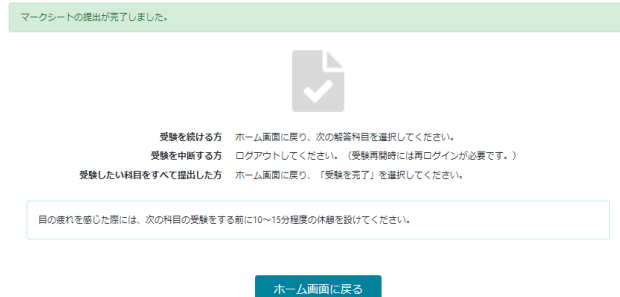
提出前に、自分の解答を確認できます。マーク漏れがないか、改めて確認しましょう。

また、提出ボタンを押さずに制限時間が過ぎた場合、画面に提出ボタンが表示されますので、提出ボタンを押してください。



19. 提出が成功したことを示す画面が表示されます。

英語（リーディング）



20. ホーム画面に戻ると、提出した科目を確認することができます。

試験科目

英語			
教科・科目	出題科目	時間（配点）	
英語（リーディング）		80分（100点）	提出済み
英語（リスニング）		30分（100点）	<a href="#">試験に続く</a>

英語（リスニング）を受験される方は一部を事前に印刷できます。

21. 地歴公民、理科は受験パターンが複雑なのでご注意ください。  
受験しようとする場合、事前に注意文言が出ます。

理科

下記出題科目の5科目から最大2科目を選択すると、パターンB・パターンD（『物理』『化学』『生物』『地学』から1科目または2科目受験）での受験ができなくなります。よろしいですか？

キャンセル
OK

---

受験パターンは、以下の4通り

**受験パターン**

- ・ A：『物理基礎/化学基礎/生物基礎/地学基礎』から1科目受験
- ・ B：『物理』『化学』『生物』『地学』から1科目受験
- ・ C：『物理基礎/化学基礎/生物基礎/地学基礎』を1科目受験（うち2出題範囲を選択） + 『物理』『化学』『生物』『地学』から1科目受験
- ・ D：『物理』『化学』『生物』『地学』から2科目受験

---

**『物理基礎/化学基礎/生物基礎/地学基礎』（受験パターンA・C）**

- ・ 受験パターンCにおいて『物理基礎/化学基礎/生物基礎/地学基礎』を第1解答科目として受験する場合は、『物理』『化学』『生物』『地学』より先に受験してください。

出題科目	時間（配点）	
『物理基礎/化学基礎/生物基礎/地学基礎』（うち2出題範囲を選択）	60分（各出題範囲50点）	<a href="#">試験に進む</a>

---

**『物理』『化学』『生物』『地学』（受験パターンB・C・D）**

- ・ 受験パターンBおよび受験パターンCで受験される方は、『物理』『化学』『生物』『地学』（第1解答科目）を選択してください。
- ・ とくに、受験パターンCで第1解答科目として『物理』『化学』『生物』『地学』を受験される方は、そちらを『物理基礎/化学基礎/生物基礎/地学基礎』より先に受験してください。
- ・ 受験パターンDで受験される方は、『物理』『化学』『生物』『地学』（第1解答科目）を選択・提出した後、『物理』『化学』『生物』『地学』（第2解答科目）を選択できます。

出題科目	時間（配点）	
『物理』『化学』『生物』『地学』（第1解答科目）	60分（各科目100点）	<a href="#">試験に進む</a>
『物理』『化学』『生物』『地学』（第2解答科目）	60分（各科目100点）	<a href="#">試験に進む</a>

22. 受験を完了する場合は、トップ画面右上の「受験を完了する」ボタンを押します。

受験番号 test63131139 さん

📌 オンライン模試の特徴

受験を完了する

- ・ 受験可能期間は5/10（土）～5/26（月）、解答開始可能時間は0:00～0:00です。この日程・時間内で、自由に受験できます。
- ・ 推奨時間割は [こちら](#) です。（お好きな科目順で受験することも可能です）
- ・ すべての科目を受験する必要はありません。志望大学の入試科目に合わせて試験科目を選択してください。
- ・ 英語（リスニング）、数学①（数学I、数学A）、数学②（数学II、数学B、数学C）、理科（物理基礎）では、書き込み用の問題用紙を事前に印刷できます。詳細は [こちら](#) を確認してください。
- ・ 受験を中断する方（＝まだ受験したい科目が残っている方・翌日以降も試験を続ける方）は、「ログアウト」をしてください。再度ログインすると、受験を再開できます。
- ・ 受験したい科目をすべて受験し終えたら、「受験を完了する」ボタンから受験を完了してください。受験を完了すると、全科目の問題、解答・解説を確認できます。受験を完了しないまま受験可能期間を終えた場合は、その時点で受験完了とみなします。
- ・ 共用パソコンをご利用の方は [こちら](#) の注意事項を確認してください。
- ・ 個人成績表の返却については [こちら](#) を確認してください。

23. 一度受験完了すると、他の科目を受験することはできません。

そのため、確認画面が表示されます。

未受験の科目が残っている場合は、赤枠で「受験完了後は、受験科目の追加は一切できません。」と表示されます。

※以下は未受験科目がある場合の画面になります。

### 受験完了の確認

こちらの内容で受験を完了してよろしいですか？

受験完了後は、受験科目の追加は一切できません。  
受験したい科目が残っている場合は、受験を完了しないでください。受験を中断したい方・本日の受験を終了し後日再開したい方は、画面右上のログアウトボタンからログアウトしてください。（受験再開時には再ログインが必要です。）

受験済み科目
教科・科目
英語（リーディング）

キャンセル

すべての科目の受験を完了して結果確認に進む

## 24. 青いボタンを押すと以下の最終確認画面が現れます

### 受験完了の確認

×

受験完了後は、受験科目の追加は一切できません。  
受験したい科目が残っている場合は、受験を完了しないでください。

受験の完了を取り消すことはできません。完了してよろしいですか？

キャンセル

受験を完了する

25. 「受験を完了する」を押すと結果画面になります。  
「振り返りのポイント」を確認し、「閉じる」を押します。

### 振り返りのポイント

×

**振り返りもオンラインで完結**

すぐに振り返りできるのがオンライン模試の特徴です。  
受けっぱなしにせず、振り返りをきちんと行うことが、  
実力アップへの近道です。



26. 結果を確認します。その場で採点され、問題、解説、書き込み内容も閲覧することができます。  
また、アンケートのお願いもしております。  
オンライン模試についてご意見、ご感想をいただけると幸いです。

試験を完了しました。 ×

受験番号 test86627342 さん 🔍 繰り返りのポイント

- この画面ではあなたの試験結果、ならびに各科目の問題、解答・解説を確認できます。(各科目の問題、解答・解説は、2022/8/23まで確認できます。)
- 志望校判定を含む個人成績表の返却については[こちら](#)を確認してください。
- 模擬試験の問題および解答解説は著作物です。これらの掲載内容を無断でコピーしたり、Web上に掲載するなどの行為は、著作権法で認められる場合を除き違法であり、固くこれを禁じます。
- リスニング音声は駿台-SUM Clubホームページで聴くことができます。詳細は[こちら](#)をご確認ください。
- atama+をご利用の方は、atama+と試験結果を連携することができます。連携方法については[こちら](#)をご確認ください。
- 試験結果の確認が完了したら、ログアウトしてください。もう一度このページを確認したい場合は、再度ログインしてください。

アンケートのお願い

オンライン模試についてのご意見・ご感想をアンケートにてお聞かせください。今後のサービス改善の参考とさせていただきます。

[初めて受験された方はこちら](#)

[2回目以降の方はこちら](#)

試験結果

受験した科目

科目	配点	得点
英語 (リーディング)	100点	26点

[結果・解答・解説を確認する](#)

なお、オンラインで解説が閲覧できるのは公開会場受験実施日の 18 : 30 以降、となります。

27. 「結果・解答・解説を確認する」を押すと、解答結果の詳細を確認できます。上部に全体の点数、下部に各問題の正誤が表示されています(「解答」はご受験者様の解答内容です)。  
また、「解答時の書き込みを確認」を押すと、解答中の書き込みを確認できます。

英語 (リーディング)

[問題を見る](#) [解答・解説を見る](#)

26点 (配点 100点) [解答時の書き込みを確認](#)

備考

- 判定が△のものは、部分点が与えられています。部分点の詳細は解答・解説を確認してください。
- 正解に※があるものは、他の設問と連動しています。詳細は解答・解説を確認してください。

第1問 2点 (配点 10点)

判定	設問	解答番号	正解	解答	得点 / 配点
×	A - 問1	1	4	1	0 / 2
○	A - 問2	2	1	1	2 / 2
×	B - 問1	3	2	1	0 / 2
×	B - 問2	4	4	1	0 / 2
×	B - 問3	5	4	1	0 / 2

画面最下部に今回の正誤をもとに「自分の苦手の根本原因」が記載されています。  
この情報をもとにAI先生「atama+」で学習を進めることで、より精度の高い苦手がわかり、最短ルートで「わかる！できる！」に繋がります。

あなたにおすすめの目標単元 (おすすめ度の高い順に表示)

AIラーニングシステム「atama+」で以下の単元を目標設定すると、AIがあなたの弱点を解析し「あなた専用のカリキュラム」を作成。必要なことを、必要なだけ、ピンポイントで学ぶことにより、短期間で弱点を克服することができます。  
[atama+の特徴を見る](#)

科目名	単元グループ名	単元名
英文読解	パラグラフ (応用)	1/パラグラフ構造の拡大【複数パラグラフの展開】
英文読解	長文問題の解法	【選択肢検討】抽象と具体
英文読解	長文問題の解法	【選択肢検討】数値
英文読解	長文問題の解法	キーワードのサーチング&マーキング
英文法・語法	助動詞	助動詞の理解(may, might)
英文読解	パラグラフ (応用)	8時系列【1/パラグラフ内の展開】
英文読解	パラグラフ (基礎)	文の位置と構造によるトピックセンテンスの発見
英文法・語法	分詞	分詞の限定用法
英文読解	論理構造を示すマーカー	逆接の基礎

Powered by **atama+**

[ホームに戻る](#) [atama+の特徴を見る](#)

28. 最後は、右上のログアウト、を押して終了します。

受験期間終了後6ヶ月間は、再度ログインすることで問題や解説、結果をいつでも閲覧することが可能です。

都合により受験できなかった場合でも、ログインすることにより問題、解説を閲覧することができます。

受験番号 test86627342 さん

[📌 繰り返しのポイント](#)

- この画面ではあなたの試験結果、ならびに各科目の問題、解答・解説を確認できます。(各科目の問題、解答・解説は、2022/8/23まで確認できます。)
- 志望校判定を含む個人成績表の返却については[こちら](#)を確認してください。
- 模擬試験の問題および解答解説は著作物です。これらの掲載内容を無断でコピーしたり、Web上に掲載するなどの行為は、著作権法で認められる場合を除き違法であり、固くこれを禁じます。
- リスニング音声は駿台I-SUM Clubホームページで聴くことができます。詳細は[こちら](#)をご確認ください。
- atama+をご利用中の方は、atama+と試験結果を連携することができます。連携方法については[こちら](#)をご確認ください。
- 試験結果の確認が完了したら、ログアウトしてください。もう一度このページを確認したい場合は、再度ログインしてください。

なお、リスニング音声につきましては、駿台マイページ内で再生できます。  
 駿台 atama+模試サイトではございませんのでご注意ください。