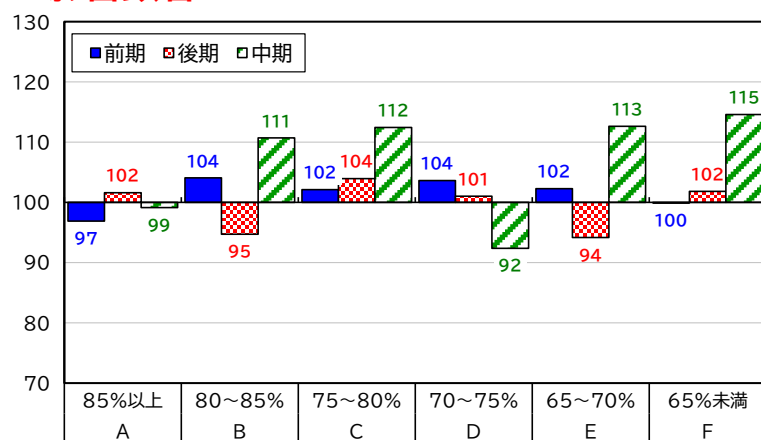


◎共通テスト目標ライン別志願者数集計

□前期は B～D グループが増加、東京大の第1段階選抜実施基準引き締めの影響顕著



左記のグラフは、2024 年度のデータネット（駿台予備学校／ベネッセコーポレーション主催、共通テスト自己採点集計）において、募集単位ごとに設定された合格目標ライン（B判定ライン、合格可能性 60%）を基にして、大学・学部（医学部医学科は学科）単位で得点率により6つのグループ分けを行い、日程別に各グループの志願者数の増減を前年度対比指数で示したものです。

前期全体では(101)の前年度並で、B・D グループが(104)がやや増加、Cグループ(102)が微増だった一方で、A グループのみ(97)のやや減少でした。

グループごとに詳しく見ていきます。前期におけるグループ別で志願者数の増減が大きかった(100 人以上)学部(医学部は学科別、以下同様)は次項の表の通りです。

A グループは、1,229 人(97)のやや減少でした。学部別では、横浜市立大・国際教養で 200 人以上、大阪大・経済などで 100 人以上増加しました。一方で、減少した学部では、東京大・理一、三重大・医(医)、東京大・理二で 300 人以上、東京大・文三で 200 人以上減少しました。理科三類を除く科類で第1段階選抜実施基準の引き締めを行った東京大の減少が顕著となっています。

B グループは、2,287 人(104)のやや増加でした。増加した学部では、千葉大、東京都立大、横浜国立大、筑波大といった関東の大学の学部が目立ちます。共通テストの平均点はアップしましたが、東京大、東京科学大といった難関大を避けてこれらの大学の学部を志望する安全志向がみられます。一方で、減少した学部では、福島県立医科大など4大学の医(医)において 100 人以上減少しました。

C グループは、560 人(102)の微増でした。増加した学部では、B グループ同様に千葉大、東京都立大の学部での増加が目立ったほか、名古屋市立大、大阪公立大といった公立大でも増加が目立ちました。一方で、100 人以上減少した学部は3学部でしたが、そのうち東京農工大・工は大幅減少で2年連続減少でした。

D グループは、1,119 人(104)のやや増加でした。増加した学部のうち、岡山大・工は 100 人以上の増加かつ3年連続増加です。一方で、減少した学部では金沢大・融合学域など4学部が 100 人以上減少しました。

E グループは、635 人(102)の微増でした。増加した学部では、高知工科大・システム工、富山大・理はいずれも前年度大幅減少しており、その反動により 200 人以上の増加となりました。

F グループは-43 人(100)の微減でした。100 人以上の増減があった学部は6グループ中最も多く、また、島根県立大・地域政策は前年度約7割減の反動で 443 人の増加、一方で鳥取大・工は前年度倍増以上の反動により 578 人の減少と、前年度の反動による極端な増減が現れやすいグループといえます。

[共通テスト目標ライン別志願者数集計で 100 人以上の増減があった学部<前期>]

グループ	大学	学部	2025年度	2024年度	増減数	指数	
A	横浜市立大	国際教養	650	408	+242	159	
	大阪大	経済	731	586	+145	125	
	京大	法	899	766	+133	117	
	滋賀医科大	医(医)	389	268	+121	145	
	(……)						
	横浜国立大	国際商	671	799	-128	84	
	信州大	医(医)	276	446	-170	62	
	東京科学大	工	1,257	1,435	-178	88	
	東京大	文三	1,305	1,521	-216	86	
	東京大	理二	1,876	2,218	-342	85	
三重大	医(医)	249	599	-350	42		
東京大	理一	2,727	3,084	-357	88		

グループ	大学	学部	2025年度	2024年度	増減数	指数
B	千葉大	工	1,970	1,600	+370	123
	富山大	医(医)	562	222	+340	253
	東京都立大	法	1,337	1,118	+219	120
	横浜国立大	経済	763	556	+207	137
	鳥取大	医(医)	383	194	+189	197
	東京都立大	都市環境	782	608	+174	129
	東京都立大	システムデザイン	1,021	853	+168	120
	滋賀大	経済	865	703	+162	123
	鹿児島大	医(医)	440	294	+146	150
	神戸市外国語大	外国語	697	558	+139	125
	宮崎大	医(医)	382	250	+132	153
	東京外国語大	言語文化	652	525	+127	124
	名古屋大	理	659	534	+125	123
	東北大	工	1,653	1,531	+122	108
	筑波大	社会・国際	396	289	+107	137
	千葉大	理	807	700	+107	115
	(……)					
山口大	医(医)	204	322	-118	63	
大阪大	外国語	1,168	1,296	-128	90	
筑波大	総合選抜文系	337	474	-137	71	
長崎大	医(医)	446	588	-142	76	
島根大	医(医)	344	487	-143	71	
福島医科大	医(医)	192	519	-327	37	
神戸大	工	1,129	1,560	-431	72	

グループ	大学	学部	2025年度	2024年度	増減数	指数	
C	千葉大	法政経	1,115	888	+227	126	
	名古屋市立大	人文社会	562	340	+222	165	
	大阪公立大	工	890	716	+174	124	
	名古屋市立大	データサイエンス	302	133	+169	227	
	神戸大	医(保健・医療創成工)	442	291	+151	152	
	東京都立大	理	627	490	+137	128	
	大阪公立大	法	478	342	+136	140	
	東京都立大	経済経営	616	515	+101	120	
	(……)						
	大阪公立大	農	278	396	-118	70	
	大阪公立大	現代システム科学域	704	856	-152	82	
	東京農工大	工	623	805	-182	77	

グループ	大学	学部	2025年度	2024年度	増減数	指数	
D	高崎経済大	経済	687	527	+160	130	
	愛知教育大	教育	1,385	1,230	+155	113	
	埼玉大	理	383	248	+135	154	
	岡山大	工	970	868	+102	112	
	(……)						
	金沢大	融合学域	198	298	-100	66	
	北九州市立大	文	334	444	-110	75	
	横浜市立大	理	287	410	-123	70	
	北九州市立大	法	487	625	-138	78	

グループ	大学	学部	2025年度	2024年度	増減数	指数	
E	高知工科大	システム工	477	195	+282	245	
	富山大	理	409	194	+215	211	
	熊本大	工	825	617	+208	134	
	山口大	人文	440	274	+166	161	
	埼玉県立大	保健医療福祉	672	520	+152	129	
	(……)						
	岐阜大	社会システム経営学環	46	147	-101	31	
	兵庫県立大	工	496	597	-101	83	
	三重大	人文	427	530	-103	81	
	静岡大	教育	310	417	-107	74	
	三重大	教育	379	500	-121	76	
	福井大	工	518	644	-126	80	
	弘前大	医(保健)	312	447	-135	70	
	静岡大	工	631	774	-143	82	

グループ	大学	学部	2025年度	2024年度	増減数	指数	
F	島根県立大	地域政策	536	93	+443	576	
	富山大	工	891	505	+386	176	
	山口大	工	820	490	+330	167	
	公立鳥取環境大	経営	481	175	+306	275	
	山形大	工	840	579	+261	145	
	釧路公立大	経済	913	652	+261	140	
	愛媛大	工	780	521	+259	150	
	山形小野田市立 山口東理科大	工	630	396	+234	159	
	長崎県立大	経営	393	233	+160	169	
	上越教育大	学校教育	317	158	+159	201	
	公立諏訪東京理科大	工	468	320	+148	146	
	高知大	農林海洋科学	341	201	+140	170	
	高知県立大	看護	262	131	+131	200	
	福島大	人文社会	1,001	881	+120	114	
	名桜大	人間健康	365	245	+120	149	
	高知大	理工	336	230	+106	146	
	高知県立大	文化	217	111	+106	195	
	(……)						
	大分大	理工	430	530	-100	81	
	香川大	創造工	346	449	-103	77	
	愛媛県医療技術大	保健科学	106	210	-104	50	
	福岡県立大	人間社会	218	334	-116	65	
	青森公立大	経営経済	325	445	-120	73	
	島根大	総合理工	397	525	-128	76	
	周南公立大	経済経営	162	292	-130	55	
	大分大	教育	131	263	-132	50	
	北見工業大	工	352	498	-146	71	
	長崎県立大	地域創造	343	505	-162	68	
	島根県立大	人間文化	121	326	-205	37	
	宮崎公立大	人文	199	415	-216	48	
	島根大	生物資源科学	190	450	-260	42	
	秋田県立大	システム科学	227	519	-292	44	
宇都宮大	工	523	823	-300	64		
鳥取大	工	383	961	-578	40		

※学部名には一部略称を含む

□後期は B・D グループを除き増加、中期は志願者のボリュームゾーンである

B グループを中心に増加

続いて後期について述べます。後期全体では(100)の前年度並で、B・D グループを除くグループは増加でした。後期におけるグループ別で志願者数の増減が大きかった(100 人以上)学部は次項の表の通りです。

A グループは 705 人(102)の微増でした。100 人以上増加した学部では、横浜国立大・都市科学、東京外国語大・国際社会、千葉大・工、法政経はいずれも2年連続増加です。一方で、山梨大・医(医)は前年度大幅増加の反動で 400 人以上の減少で、前年度の反動による大幅な増減が継続しています。

B グループは、937 人(95)のやや減少ですが、前年度約 900 人の志願者数を集めた京都工芸繊維大の後期廃止による影響が大きく、除いた比較では(100)の前年度並です。また、東京学芸大・教育も前年度から募集人員を 53 人(前年度比-35%)削減したことも影響して 300 人以上志願者数が減少したため、後期廃止の影響が特に大きいグループとなっています。増加した学部では、静岡文化芸術大、名古屋市立大、富山県立大の公立大3大学の増加が目立った一方、先述の通り募集人員を大幅に削減した東京学芸大のほか、東京農工大、愛媛大で 100 人以上減少しました。

Cグループは、1,171 人(104)のやや増加でした。増加した学部では、埼玉大・工、教養、理の3学部でいずれも 100 人以上増加していることが注目されます。前期で志願者数増加が目立った、千葉大、東京都立大、横浜国立大、筑波大といった関東圏の大学の学部の志願者層が、後期の併願先として埼玉大のこれらの学部を選択したことを示唆しています。一方で、減少した学部では、長崎大・薬の薬学科の後期廃止による減少(薬科学科のみの比較では増加)、茨城大・農の前年度約 1.8 増の反動による減少が目立ちました。

Dグループは、290 人(101)の微増でした。増加した学部では、ほぼ倍増の新潟大・工は2年連続での大幅な増加です。前年度は約 20%の大幅増加でしたが、実質倍率は 1.3 倍→1.3 倍と変動がなかったため、大幅な増加が連続した可能性があります。一方で、福井大・工は前年度倍増の反動と、前年度から募集人員を 57 人(前年度比-30%)削減した影響で 400 人以上の減少でした。

Eグループは、1,441 人(94)のやや減少でした。増加した学部では、福井県立大など4公立大の学部で 100 人以上増加した一方で、減少した学部では、鳥取大・工などの国立大における減少が顕著です。

F グループは、305 人(102)の微増でした。増加した学部では、上越教育大・教育、減少した学部では、秋田県立大・システム科学技術でそれぞれ 300 人前後の増減でした。なお、上越教育大・教育は後期の欠席率が8割を超えることもあり、単純な志願者数の増減が実際の競争の激しさを反映しているわけではない傾向が他の後期日程の学部と比較しても強いことに留意が必要です。

最後に公立大のみの中期について述べます。中期日程全体では 1,773 人(106)のやや増加で、グループ別では、F グループ(115)は大幅増加、E グループ(113)、Cグループ(112)、B グループ(111)は増加、一方で、Dグループ(92)は減少、A グループ(99)は微減でした。中期はもともと対象学部が少なく、各グループに属する学部も限られることから、特定の学部の増減が他の日程と比較して指数に強く表れやすい傾向にあります。最も志願者数が多いBグループにおいて全グループ中最多となる 973 人の増加をしたことが中期全体の増加に繋がりました。増加した学部では、Bグループの都留文科大・教養の 695 人増加が最多で、一方で、減少した学部では同じBグループの岐阜薬科大・薬の 532 人減少が最多でした。

[共通テスト目標ライン別志願者数集計で 100 人以上の増減があった学部<後期>]

グループ	大学	学部	2025年度	2024年度	増減数	指数	
A	横浜国立大	理工	2,534	2,180	+354	116	
	東京外国語大	国際社会	1,298	1,015	+283	128	
	秋田大	医(医)	688	419	+269	164	
	横浜国立大	都市科学	876	613	+263	143	
	千葉大	工	1,671	1,460	+211	114	
	山口大	医(医)	445	244	+201	182	
	東京都立大	都市環境	575	416	+159	138	
	千葉大	法政経	832	678	+154	123	
	北海道大	薬	382	232	+150	165	
	一橋大	経済	1,285	1,145	+140	112	
	大阪公立大	理	804	681	+123	118	
	滋賀大	データサイエンス	285	183	+102	156	
	(……)						
	宮崎大	医(医)	238	350	-112	68	
	大阪公立大	経済	263	392	-129	67	
	山形大	医(医)	186	318	-132	58	
	お茶の水女子大	文教育	256	407	-151	63	
	福井大	医(医)	441	599	-158	74	
	宮崎大	農	721	882	-161	82	
	九州大	文	154	317	-163	49	
滋賀大	経済	1,557	1,773	-216	88		
北海道大	工	1,140	1,386	-246	82		
神戸大	工	1,158	1,439	-281	80		
電気通信大	情報理工	2,073	2,410	-337	86		
山梨大	医(医)	1,345	1,764	-419	76		

グループ	大学	学部	2025年度	2024年度	増減数	指数	
D	新潟大	工	553	279	+274	198	
	山形大	工	637	372	+265	171	
	山口大	理	651	427	+224	152	
	奈良教育大	教育	1,143	934	+209	122	
	新潟大	経済科学	498	335	+163	149	
	群馬大	情報	341	190	+151	179	
	群馬大	共同教育	409	267	+142	153	
	高知大	理工	319	179	+140	178	
	鹿児島大	工	485	356	+129	136	
	富山大	人文	471	345	+126	137	
	高知県立大	文化	229	107	+122	214	
	富山大	都市デザイン	383	276	+107	139	
	(……)						
	島根大	生物資源科学	236	356	-120	66	
	富山大	工	396	519	-123	76	
	静岡大	グローバル共創	152	283	-131	54	
	信州大	教育	363	508	-145	71	
	鳥取大	地域	366	514	-148	71	
	香川大	経済	323	488	-165	66	
	信州大	繊維	411	599	-188	69	
茨城大	工	1,026	1,393	-367	74		
福井大	工	944	1,354	-410	70		

グループ	大学	学部	2025年度	2024年度	増減数	指数	
B	静岡文化芸術大	文化政策	484	310	+174	156	
	名古屋市立大	経済	837	692	+145	121	
	富山県立大	工	226	89	+137	254	
	名古屋工業大	工	2,492	2,360	+132	106	
	鹿児島大	法文	542	422	+120	128	
	奈良女子大	生活環境	336	223	+113	151	
	徳島大	薬	315	213	+102	148	
	(……)						
	愛媛大	法文	423	549	-126	77	
	東京農工大	工	1,212	1,445	-233	84	
東京学芸大	教育	842	1,156	-314	73		

グループ	大学	学部	2025年度	2024年度	増減数	指数	
E	愛媛大	工	1,041	806	+235	129	
	福井県立大	生物資源	335	180	+155	186	
	石川県立大	生物資源環境	380	245	+135	155	
	福山市立大	都市経営	494	362	+132	136	
	熊本県立大	総合管理	589	472	+117	125	
	愛媛大	理	282	169	+113	167	
	(……)						
	香川大	創造工	245	362	-117	68	
	秋田大	教育文化	304	427	-123	71	
	滋賀大	教育	172	298	-126	58	
	福井県立大	経済	472	600	-128	79	
	山口大	経済	334	464	-130	72	
	北九州市立大	国際環境工	755	892	-137	85	
	弘前大	農学生命科学	324	464	-140	70	
	秋田大	医(医除<)	185	346	-161	53	
	福岡教育大	教育	784	958	-174	82	
	宮崎公立大	人文	293	555	-262	53	
	徳島大	理工	1,028	1,318	-290	78	
	鳥取大	工	1,040	1,632	-592	64	

グループ	大学	学部	2025年度	2024年度	増減数	指数	
C	富山大	理	980	432	+548	227	
	埼玉大	工	1,848	1,442	+406	128	
	静岡大	情報	655	383	+272	171	
	埼玉大	教養	541	312	+229	173	
	新潟大	法	414	215	+199	193	
	埼玉大	理	1,119	933	+186	120	
	岐阜大	工	1,500	1,325	+175	113	
	島根県立大	地域政策	389	218	+171	178	
	兵庫県立大	国際商経	456	316	+140	144	
	福島大	人文社会	1,120	981	+139	114	
	静岡大	人文社会科学	652	534	+118	122	
	愛知教育大	教育	1,377	1,260	+117	109	
	信州大	工	704	596	+108	118	
	(……)						
	信州大	理	505	613	-108	82	
	福岡女子大	国際文理	309	417	-108	74	
	静岡県立大	経営情報	170	279	-109	61	
	北九州市立大	文	243	359	-116	68	
	三重大	人文	575	692	-117	83	
	静岡大	理	409	538	-129	76	
和歌山大	経済	817	952	-135	86		
兵庫県立大	工	920	1,079	-159	85		
大阪教育大	教育	972	1,162	-190	84		
茨城大	農	194	408	-214	48		
長崎大	薬	117	333	-216	35		

グループ	大学	学部	2025年度	2024年度	増減数	指数	
F	上越教育大	学校教育	674	380	+294	177	
	宮崎大	工	1,416	1,138	+278	124	
	高知大	農林海洋科学	394	211	+183	187	
	愛媛大	法文夜	329	214	+115	154	
	秋田県立大	生物資源科学	452	345	+107	131	
	(……)						
	長崎県立大	看護栄養	250	359	-109	70	
	島根大	総合理工	545	758	-213	72	
	長崎県立大	地域創造	592	814	-222	73	
	秋田県立大	システム科学	478	798	-320	60	

※学部名には一部略称を含む